



## Vettvangur fyrir þátttöku eldri borgara - samskipti og framtak (PLACE EE)

### Hvað er Vettvangur-EE?

Í fyrsta tölublaðinu lýstum við markmiðum verkefnis okkar sem svo: „að þróa og koma í framkvæmd sjálfbærum lausnum á staðnum, til að hvetja til netnotkunar og einstaklingsmiðaðrar rafrænnar heilbrigðisþjónustu.“

Verkefnið „mun bjóða upp á tækifæri til að miðla þekkingu, færni og vörum tengdum heilbrigði í þágu eldri borgara og samfélagsins.“

### Hvernig mun það fara fram?

Við ætlum að færa saman ungmenni og eldri borgara í vinnufundum þvert á kynslóðir, þar sem við ætlum að þróa færni í upplýsinga-tækni, bæta aðgengi að þjónustu og deila menningararfi og minningum.

### Hver er staðan núna?

Verkefnateymið hefur stækkað á síðustu mánuðum þar sem bæst hafa í hópinn samfélagstenglar (CEO) af öllum fjórum stjórnunarsvæðunum.

### Í þessu tölublaði:

Þessir starfsmenn og kort af starfssvæði þeirra verða kynnt í þessu tölublaði.



Þátttakendur og samstarfsmenn á hálfárslegum fundi Vettvangs-EE í Limerick, í september 2018.

## Frk. Leza Cleary

Leza starfar sem samfélagstengill hjá félagsþjónustudeild hverfisráðs Fermanagh & Omagh (FODC).

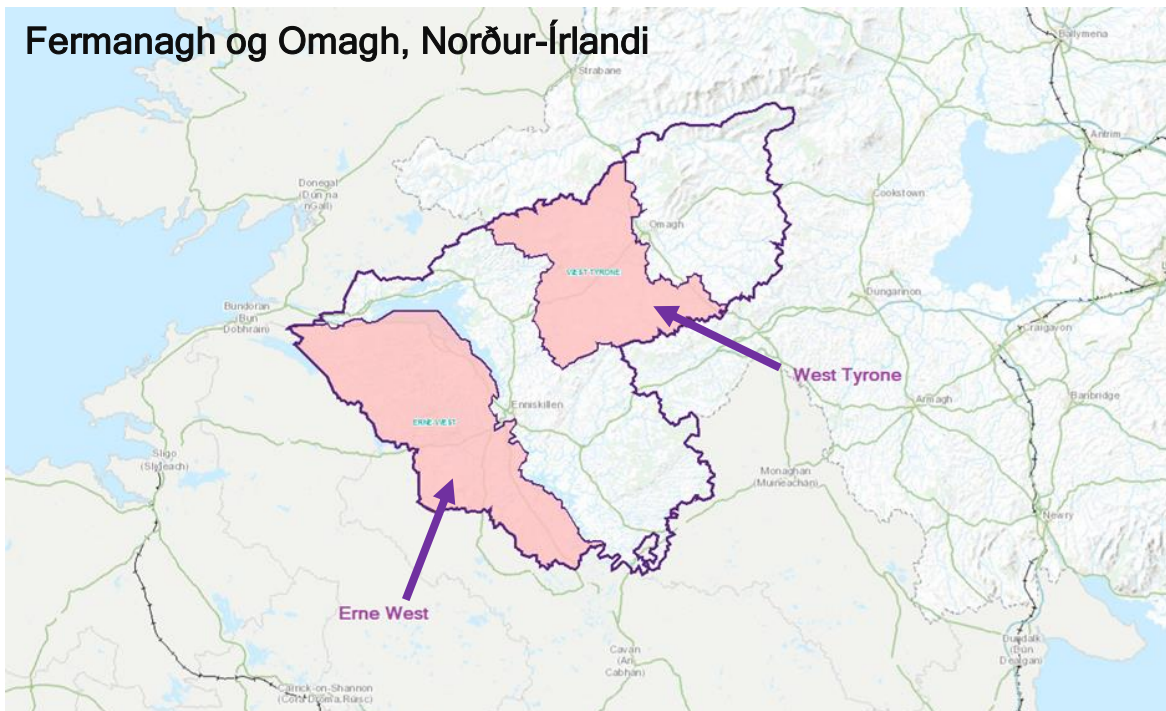
Hún er vel tengd og þekkt innan samfélagsins þar sem hún vann þar áður við samfélagsstuðning og hefur gengt öðrum hlutverkum í samfélagsþjónustu Fermanagh og Donegal.

Hverfisráð Fermanagh & Omagh mun með þátttöku í Vettvangi EE standa fyrir vinnustofum um fjölskyldusögu til að aðstoða eldri borgara við að rekja fjölskyldusögu sína, sem og að starfa í gegnum skóla og félagsmiðstöðvar með ungu fólki á staðnum. Þessir verkefnafundir verða nýttir til að upplýsa um tilurð stafræns gagnasafns menningar- og arfleifðar.



*„Ég hlakka til að færa kynslóðirnar saman til að deila sögunni og sögum úr nærsamfélaginu, sem og að aðstoða eldri þátttakendur við að kanna hvað internetið hefur upp á að bjóða.“*

### Fermanagh og Omagh, Norður-Írlandi



## Frk. Guðrún Lilja Magnúsdóttir



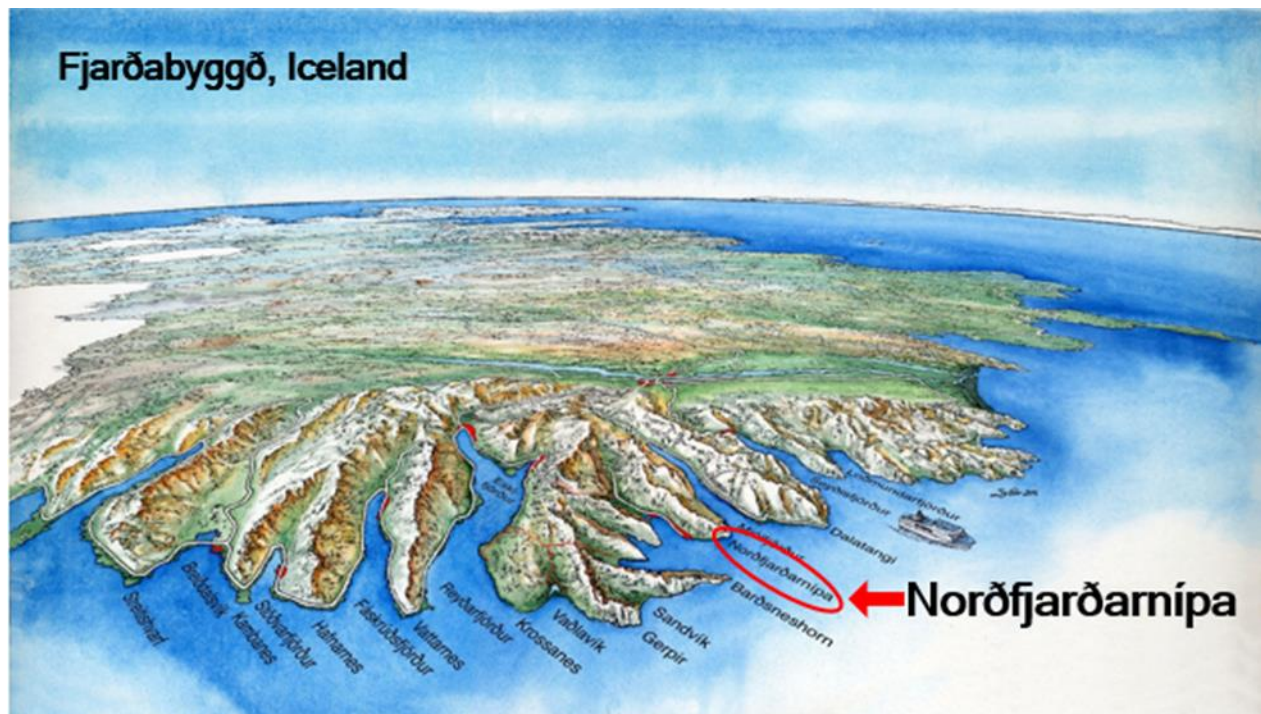
FJARÐABYGGÐ



Okkar samfélagstengill á Íslandi er Guðrún sem flutti nýlega með fjölskyldu sinni frá höfuðborginni Reykjavík til Fjarðabyggðar, eftir að hafa unnið í fjölda ára í kvikmyndageiranum. Hún kemur að nokkrum verkefnum tengdum menningarstjórnun í starfi sínu sem verkefnastjóri hjá Menningarstofnun Fjarðabyggðar.

Hún hefur trú á að þátttakan í Vettvangi-EE muni auka samskipti í Fjarðabyggð, að fólk muni deila þekkingu þvert á kynslóðir og að tækifæri muni gefast innan verkefnisins til að bjóða innflytjendur í samfélaginu velkomna.

*„Við vonum að verkefnið muni leiða af sér blómstrandi félags- og menningarlíf í samfélaginu og auka þjónustu við eldri borgara.“*



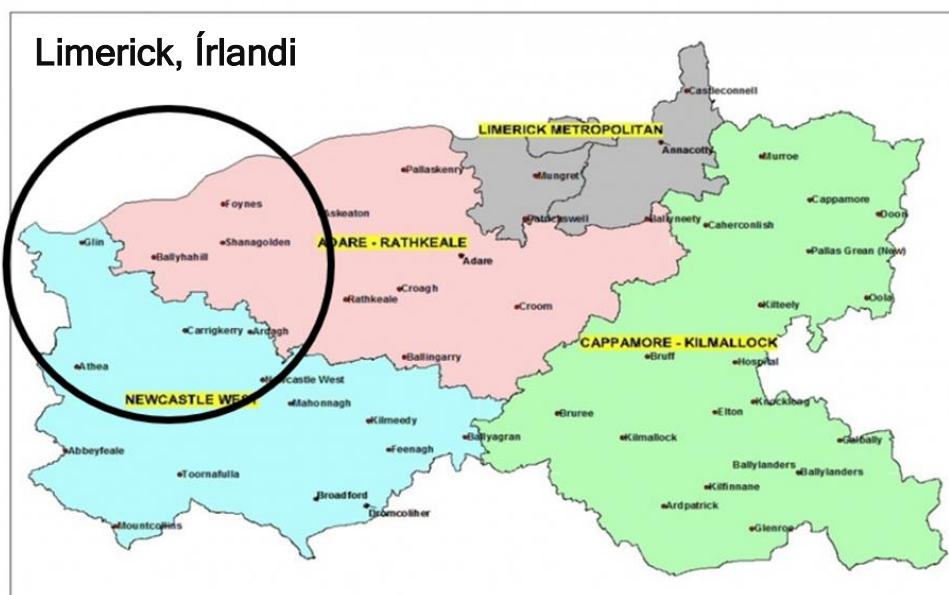
## Frk. Jillian Robinson

Jillian slóst í hópinn sem okkar samfélagstengill fyrir Borgar- og sýsluráð Limerick borgar. Þegar hún starfaði við málefni almannaheilla kom hún á góðu sambandi við eldri borgara og aðra hópa í nærsamfélaginu. Hún nýtti sérþekkingu þeirra og þekkingu á staðháttum til að búa til nokkrar vel heppnaðar styrkumsóknir þar sem áherslan var á að endurbæta umhverfi bæjarins og þorpsins.

Borgarar frá öllum hlutum Limerick hafa tekið þátt í 'Virgni' vikum, þar sem almenningsáliti tengt mismunandi umræðuefnum og verkefnahugmyndum var safnað saman með vinnufundum þvert á kynslóðir, 'hlustaðu og lærðu' fyrirlestrum, málstofum og samfélagsúttektum. Í gegnum þessa aðferð til samfélagsvirkni var íbúum á staðnum gefin ákveðin valdefling. Jillian telur að vinnufundir þvert á kynslóðir séu einstaklega jákvæð og skemmtileg leið til að virkja bæði eldri og yngri hópa innan samfélagsins til að deila sögum og þekkingu.



*„Ég er mjög spennt fyrir að hefja störf sem CEO við Vettvang-EE og hlakka til að sjá 'skipti á lærdómi og færni' þvert á kynslóðir í hópavinnunni. Ég vona að fólk muni upplifa virkni í gegnum verkefnið og verði spennt yfir því hvað netið hefur upp á að bjóða og muni valdefla þá í að nýta það sem verkfæri til að auka lífsgæðin.“*



## Frk. Jenny Tingvall



Jenny er okkar samfélagstengill í Skellefteå, Svíþjóð. Hún vinnur sem stendur á almenningubókasafninu þar sem hún ber ábyrgð á „upplýsingatæknihorninu“. Þar hittir hún eldri borgara sem vilja fræðast um notkun snjallsíma og spjaldtölva í daglegu lífi sínu og veitir þeim aðstoð „maður á mann“, þegar þörf er á. Hún býður einnig ýmsum fulltrúum almannaþjónustu, s.s. frá bönkum og apótekum, að hitta hópa eldri borgara og ræða um fyrirspurnir þeirra.

Því til viðbótar hittir Jenny vikulega hóp eldri borgara í Kåge, í þorpi sem er 14 km frá Skellefteå-borg. Þau kanna saman sögu þorpsins og bera saman við stöðuna í dag og ræða málefni s.s. tengt heilbrigðisþjónustu, vinnu, og frítíma, með það að markmiði að leggja áherslu á þeirra þarfir og gildi í þessum hluta samfélagsins. Þátttakendur í hópnum eru áhugasamir og skapa ríkulegt samansafn þekkingar, minninga, sagna, gamalla korta og ljósmynda til að búa til mynd af fortíðinni. Jenny nýtur einnig þessara funda, hún hefur starfað áður að söfnun menningarsögu, bæði í minjasöfnum og skjalasöfnum, svo að vinnufundirnir hafa samhljóm við hennar áhugamál og ástríðu. Við hlökkum til að nýta áhuga hennar í Vettvangi-EE verkefninu!



*„Það verður áhugavert að sjá niðurstöður vinnuhópanna okkar, hingað til höfum við safnað fjölda sagna og minninga. Hópur eldri borgara hér er einnig forvitinn að heyra hvað aðrir hópar eru að vinna með og ég hlakka til að sjá hvað gerist á vinnufundunum þegar eldri borgararnir hitta nemendurna.“*

Frekari upplýsingar má  
finna á:

Vefsíðu: <http://place-ee.interreg-npa.eu/>

Facebook: [fb.me/placeeeenpa](https://www.facebook.com/placeeeenpa)

Twitter: [@place\\_ee](https://twitter.com/place_ee)

Netfangi: [place-ee@ulster.ac.uk](mailto:place-ee@ulster.ac.uk)

☞ Tölublað 3 af Fréttabréfi Vettvangs-EE  
verður aðgengilegt í febrúar 2019 ☞



**Mark  
Your  
Calendar**

Vettvangur-EE er styrkt af



**Northern Periphery and  
Arctic Programme**  
2014-2020



**EUROPEAN UNION**

Investing in your future  
European Regional Development Fund